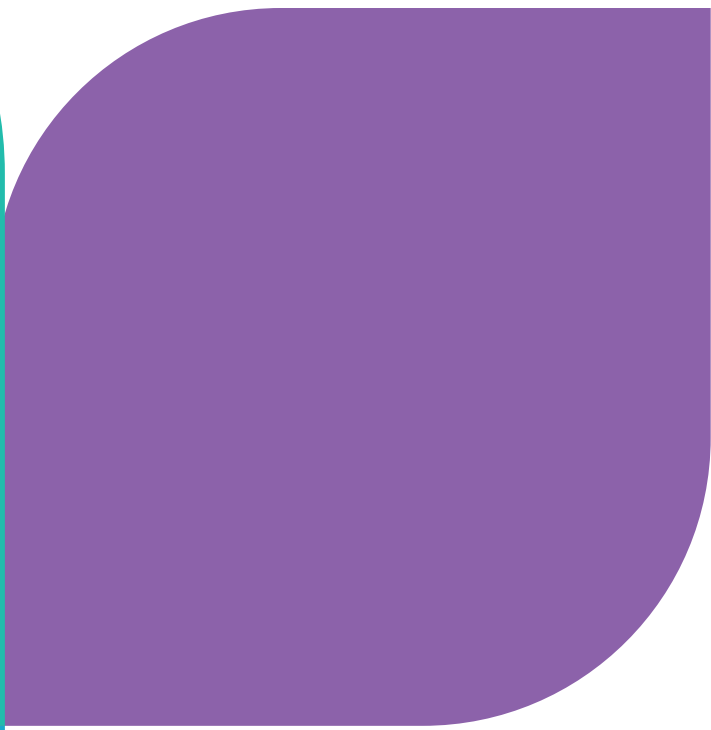




**LAC-AU-SAUMON**

**Municipalité  
amie des aînés  
2025-2028**





Édité par :



**Recherche et rédaction :** Nancy Bérubé,  
*conseillère en développement social  
à la MRC de La Matapédia*

**Révision :** MRC de La Matapédia

**Conception graphique :** MLG Graphiste

**Impression :** Groupe TAQ

**Crédits photos :** Zone Blanche, Carolanne Allard,  
Mont-Climont

Nous tenons à remercier Danielle Perreault de  
l'organisme Espace Muni pour son accompagnement  
tout au long de la démarche.

# TABLE DES MATIÈRES



<b>MOT DU MAIRE</b> .....	4
<b>MOT DE LA CONSEILLÈRE RESPONSABLE</b> .....	5
<b>COMITÉ DE PILOTAGE</b> .....	6
<b>HISTORIQUE DE LA POLITIQUE MADA À LAC-AU-SAUMON</b> .....	7
<b>BILAN DU PLAN D'ACTION 2018-2021</b> .....	9
<b>MISE EN CONTEXTE LAC-AU-SAUMON, REGARD SUR NOTRE COMMUNAUTÉ ET SES PERSPECTIVES</b> ....	13
<b>PORTRAIT DU MILIEU</b> .....	14
Portrait social.....	14
Portrait économique.....	20
Portrait des services offerts aux aînés .....	29
<b>CONCLUSION DU PORTRAIT SOCIAL DE LAC-AU-SAUMON</b> .....	37
<b>RÉALISATION D'UN SONDAGE POUR COMPRENDRE LES BESOINS DES PERSONNES AÎNÉES</b> .....	38
Portrait des répondants aux sondages .....	39
Satisfaction générale et priorités .....	40
Assemblée de consultation publique .....	42
<b>DÉFINITION AÎNÉS</b> .....	43
<b>VALEURS MOTRICES</b> .....	44
<b>PLAN D'ACTION</b> .....	56



# MOT DU MAIRE



C'est avec beaucoup de fierté que nous vous présentons notre nouveau plan d'action MADA (Municipalité amie des aînés) 2025 à 2028. En tant que maire de Lac-au-Saumon, je suis heureux d'appuyer cette démarche et je remercie le comité de pilotage MADA d'avoir œuvré activement à sa réalisation.

Avec la mise en place de cette politique, nous serons en mesure de réaliser des actions visant l'amélioration de la qualité de vie de notre communauté et d'augmenter les initiatives permettant d'offrir un environnement sécuritaire et animé où il fait bon vivre. La contribution de nos aînés à l'épanouissement de notre Municipalité mérite d'être soulignée. Sachez que votre conseil municipal a à cœur le bien-être de tous ses citoyens et spécifiquement celui de nos aînés, qui ont créé un milieu actif, participatif et fier.

En terminant, je tiens à remercier toutes les personnes qui ont contribué à mettre sur papier cette politique et j'invite toute la population à se joindre au comité de suivi MADA afin de donner vie au plan d'action et de faire en sorte que nos aînés soient fiers de vivre à Lac-au-Saumon.

**Gérard Grenier**  
*Maire de Lac-au-Saumon*



# MOT DE LA CONSEILLÈRE RESPONSABLE



Bonjour à vous tous,

À titre d'élue, j'ai eu le privilège de participer au comité de pilotage « Municipalité amie des aînés ». C'est avec un grand plaisir que je vous présente notre nouvelle politique MADA pour les années 2025 à 2028.

Dans un premier temps, je tiens à remercier tous les membres du comité, ainsi que notre accompagnatrice au niveau de la MRC, qui ont accepté de se joindre à moi afin de participer aux rencontres et d'élaborer cette politique.

C'est toujours un grand défi de recruter et de mobiliser des gens pour siéger sur différents comités. Ainsi, afin de recueillir l'avis de nos aînés et de mieux connaître leurs besoins, nous avons donc élaboré un sondage. Même si seulement 61 sondages ont été complétés, soit 7 % de la population âgée de 50 ans et plus, nous avons recueilli des commentaires positifs. Ces sondages nous ont aussi permis de constater que nos personnes âgées se sentent en sécurité dans notre village et que notre milieu se soucie de leur bien-être.

Par cette politique, nous tenons à ce que notre Municipalité s'implique à garder ce sentiment de sécurité et de s'assurer que tous ensemble, nos aînés demeurent au cœur de nos préoccupations afin de leur offrir un milieu de vie où il fait bon vivre et profiter de l'avenir en santé et dans le respect de leurs valeurs.

Un grand merci et bonne lecture.

**Jocelyne Bérubé**

*Conseillère responsable MADA*

# COMITÉ DE PILOTAGE



De gauche à droite: **Chantal Morin**, représentante des personnes âgées, **Guyane Lavigne**, représentante des personnes âgées, **Jocelyne Bérubé**, conseillère municipal et responsable des questions âgées, **Nicole Bougie**, représentant du Club des 50 ans et plus de Lac-au-Saumon, **Michèle Pâquet**, représentante de la MRC de La Matapédia.

Absent(e)s de la photo : **Cintia Fontaine**, représentante de l'administration municipale, **Alexis D'Aoust-Tremblay**, représentant de la Direction de la Santé publique du Bas-Saint-Laurent.

# HISTORIQUE



## DE LA POLITIQUE MADA À LAC-AU-SAUMON

La Municipalité de Lac-au-Saumon a amorcé en 2012 un processus social en partenariat avec la MRC de La Matapédia. Leur objectif était de développer une politique et un plan d'action PFM-MADA (Politique familiale d'une Municipalité amie des aînés). Durant une année entière, les habitants ont été invités à participer à des consultations organisées par le comité de pilotage afin de façonner cette nouvelle politique. En 2013, Lac-au-Saumon a finalement adopté sa politique familiale, intégrant à cette époque un volet spécifique dédié aux aînés, conformément au programme MADA.

Cette initiative marquait un tournant majeur pour Lac-au-Saumon, s'engageant à mettre en place une approche inclusive favorisant le bien-être des familles et des aînés au sein de la communauté. En 2017, consciente de l'évolution des besoins de sa population, la Municipalité a lancé un processus de révision de sa politique MADA, suivi en 2018 par l'élaboration d'un nouveau plan d'action entièrement axé sur les aînés. La politique famille a fait l'objet de travaux spécifiques aux besoins de celles-ci l'année suivante.



Malgré les défis rencontrés, notamment dus à la pandémie qui a impacté certaines initiatives prévues, Lac-au-Saumon a décidé de persévérer en renouvelant pour une seconde fois sa politique MADA. Cette décision témoigne de son engagement continu envers ses aînés. Cependant, des ajustements ont été nécessaires, notamment en ce qui concerne les activités regroupant les personnes, qui ont été adaptées pour répondre aux contraintes sanitaires. Nous devons également prendre en compte le roulement des ressources à la direction de la Municipalité, qui a certainement eu un impact sur certains aspects du suivi.



# BILAN

## DU PLAN D'ACTION 2018-2021



### AXE 1



## AMÉNAGEMENT DU TERRITOIRE ET MILIEU DE VIE

L'axe 1, «**Aménagement du territoire et milieu de vie**», vise à structurer et à développer les espaces urbains et ruraux de manière durable et harmonieuse, en tenant compte des besoins actuels et futurs des populations et en préservant les ressources naturelles. Cet axe inclut plusieurs dimensions essentielles telles que l'urbanisme, l'environnement, la mobilité et la qualité de vie des habitants. Un des objectifs principaux est de conscientiser et sensibiliser les citoyens à la propreté et à l'embellissement du milieu de vie. Pour atteindre cet objectif, plusieurs pistes d'actions ont été définies. Il s'agit notamment d'installer des distributeurs de sacs à excréments canins et de l'affichage à proximité des poubelles, une initiative mise en place en 2019 et poursuivie avec l'ajout régulier de sacs. De plus, une semaine du grand ménage extérieur du printemps a été lancée en 2019 pour encourager les citoyens à participer à des activités de nettoyage et d'embellissement de leur environnement immédiat. Le soutien aux initiatives du comité d'embellissement est aussi un axe fort, avec un appui continu depuis 2019, et un engagement à long terme pour 2020 et au-delà, impliquant un appui logistique et financier pour les projets de ce comité visant à améliorer l'esthétique et la propreté des espaces publics.

Un autre objectif majeur de cet axe est de mettre en place des environnements favorables aux saines habitudes de vie. Les pistes d'actions pour atteindre cet objectif incluent l'appui aux démarches pour la promotion des zones sans fumée, une action qui a débuté en 2019 et vise à créer des espaces où il est interdit de fumer afin de promouvoir un environnement plus sain pour tous. L'installation de bancs et de poubelles à des endroits stratégiques est une initiative commencée en 2019 et poursuivie en 2020, se concentrant sur l'ajout de mobiliers urbains pour encourager les citoyens à passer du temps à l'extérieur tout en maintenant la propreté des lieux. Finalement, la bonification de l'éclairage de rues et de parcs se poursuit et vise à améliorer la sécurité et le confort des espaces publics grâce à un meilleur éclairage. Enfin, l'aménagement de zones aînées dans les deux parcs avec des balançoires pour adultes est prévu pour 2021, cette initiative ayant pour but de créer des espaces dédiés aux personnes âgées, leur offrant des équipements adaptés pour leur permettre de profiter pleinement des parcs. Ces actions visaient à encourager une plus grande participation des gens de la communauté dans le maintien de la propreté et l'amélioration esthétique de leur milieu de vie, créant ainsi un environnement plus agréable et sain pour tous.



## AXE 2



### LOISIRS, ACTIVITÉS PHYSIQUES, CULTURE ET VIE SOCIALE

L'axe 2, « **Loisirs, activités physiques, culture et vie sociale** » avait pour objectif de publiciser et de faciliter la participation aux activités déjà existantes à Lac-au-Saumon. Les pistes d'actions incluent l'organisation d'un salon de la rentrée pour faire connaître les activités et les comités de Lac-au-Saumon, la réalisation d'une enquête pour cibler les besoins et les possibilités concernant le développement de la bibliothèque, des loisirs et de la culture dans la municipalité, ainsi que la création d'un calendrier mensuel des activités. En 2019, aucune action n'a été réalisée. En 2020, une enquête a été menée pour cibler les besoins et les possibilités. À l'hiver 2024, les réponses de trois demandes d'aides financières pour le développement de la bibliothèque sont toujours en attente.



L'objectif suivant est de bonifier l'offre en activités physiques et sociales. Les actions proposées incluent la mise en place d'un projet pilote de pistes de ski de fond et de raquette au Parc du Centenaire, répertorier des lieux gratuits et des plages horaires possibles pour l'organisation d'activités physiques, sociales et culturelles à Lac-au-Saumon, et l'aménagement de jeux (pétanque, fer, etc.) dans les zones aînées des parcs. En 2019, un projet pilote a été réalisé par la création d'une piste de ski de fond dans les sentiers du parc, mais les conditions venteuses ont conduit à la décision de travailler en appui au projet d'amélioration des installations existantes et du développement du Mont-Climont. En 2020, bien que l'inventaire des lieux et plages horaires n'ait pas été réalisé, une meilleure compréhension des possibilités a été acquise depuis. En 2021, l'aménagement des jeux dans les zones aînées n'a pas été réalisé et il est envisagé de valider ce besoin dans la prochaine enquête auprès de la population et peut-être reporter cette action dans le prochain plan d'action ainsi que l'installation d'un jeu de lancée de balles à l'échelle (appelé jeu de couilles).

## AXE 3



### COMMUNICATION ET INFORMATION

Pour l'axe 3 « **Communication et information** », le plan d'action avait pour objectif d'accroître la diffusion de l'information pour les aînés. Pour répondre à celui-ci, plusieurs pistes d'actions ont été envisagées. En 2019, un espace dédié à l'information des aînés a été réservé dans le journal local, mais en 2020, ce projet n'a pas pu être poursuivi en raison d'un manque de ressources humaines. Pour le prochain plan d'action, il est nécessaire de réévaluer la situation pour déterminer si cette initiative peut être relancée. En ce qui concerne l'organisation de séances d'information sur les programmes et services disponibles pour les aînés, en 2019, cette action n'a pas été réalisée et en 2020, elle n'avait toujours pas été mise en œuvre. Le comité de pilotage identifie les difficultés rencontrées en période de COVID et l'enjeu majeur de la mobilisation des gens et les faire sortir de la maison depuis la pandémie.

Malgré les obstacles, le bilan de la politique MADA pour la période 2018-2021 indique que soixante pour cent des actions prévues ont été réalisées. Cependant, un constat important émerge : la mobilisation des citoyens pour participer aux actions est devenue plus difficile au fil des années. Afin de relever ce défi, la Municipalité envisage de renforcer ses partenariats avec les acteurs locaux pour faciliter la mise en œuvre des initiatives prévues dans le prochain plan d'action. Il est primordial que celui-ci reste concret, réalisable et mesurable, avec un accent particulier sur la sécurité dans les rues de la municipalité, identifiée par le comité de pilotage comme une priorité à la suite du bilan 2018-2021.





# MISE EN CONTEXTE, LAC-AU-SAUMON REGARD SUR NOTRE COMMUNAUTÉ ET SES PERSPECTIVES

Lac-au-Saumon, une municipalité située dans la région de La Matapédia, au Bas-Saint-Laurent, présente un portrait démographique et social riche en évolution. Avec une population de 1 488 citoyens en 2023, cette communauté a connu une légère croissance depuis 2011, bien que des variations importantes aient été observées au fil des ans. Ce rapport vise à explorer les caractéristiques démographiques, sociales et économiques de Lac-au-Saumon, en mettant en lumière les défis et les opportunités auxquels la municipalité est confrontée. Les données recueillies proviennent principalement de l'Institut de la Statistique du Québec (ISQ)<sup>1</sup> et de Statistique Canada<sup>2</sup>, offrant une vision détaillée des tendances actuelles et futures de cette localité.



1. Sources : Institut de la statistique du Québec. Statistique Canada, Estimations démographiques annuelles (régions infraprovinciales, mai 2024). Adapté par l'Institut de la statistique du Québec.
2. Statistique Canada. 2023. (tableau). Profil du recensement . Recensement de la population de 2021. Statistique Canada, produit n° 98-316-X2021001 au catalogue . Ottawa. Diffusé le 15 novembre 2023. <https://www12.statcan.gc.ca/census-re-censement/2021/dp-pd/prof/index.cfm?Lang=F> (consulté le 18 juillet 2024).

# PORTRAIT DU MILIEU

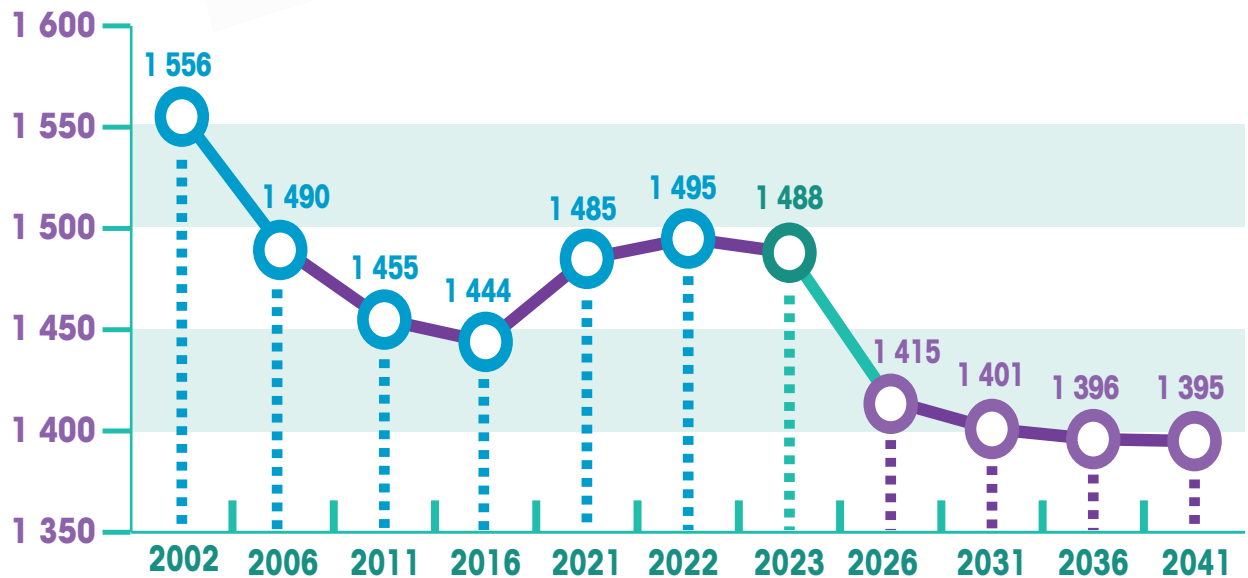


## PORTRAIT SOCIAL DÉMOGRAPHIE

Selon le décret de population de l'Institut de la Statistique du Québec (ISQ), il y a **1488 citoyens en 2023** et à Lac-au-Saumon. Il s'agit d'une **augmentation démographique de 2 % depuis 2011**, notons toutefois qu'il y a eu un creux démographique en 2017 avec 1367 citoyens. Depuis, la Municipalité connaît une légère et constante augmentation de sa population. Il est tout de même à prendre en compte qu'**en 20 ans, de 2002 à 2022, Lac-au-Saumon aurait vécu une baisse démographique de 4 %**. L'ISQ (2021) prédit que cette tendance perdurera et qu'une **baisse de 6,25 % de la population saumonoise est à prévoir au cours des 10 prochaines années**. Toutefois, ces baisses démographiques sont moins importantes que dans plusieurs autres localités matapédiennes et une remontée s'est produite au début des années 2020. En conséquence, nous pouvons considérer que la population saumonoise est relativement stable. Le tableau suivant permet de constater la baisse démographique des 20 dernières années (bleu) et présente les prédictions de l'ISQ pour les 15 prochaines années (mauve).



## ÉVOLUTION DÉMOGRAPHIQUE

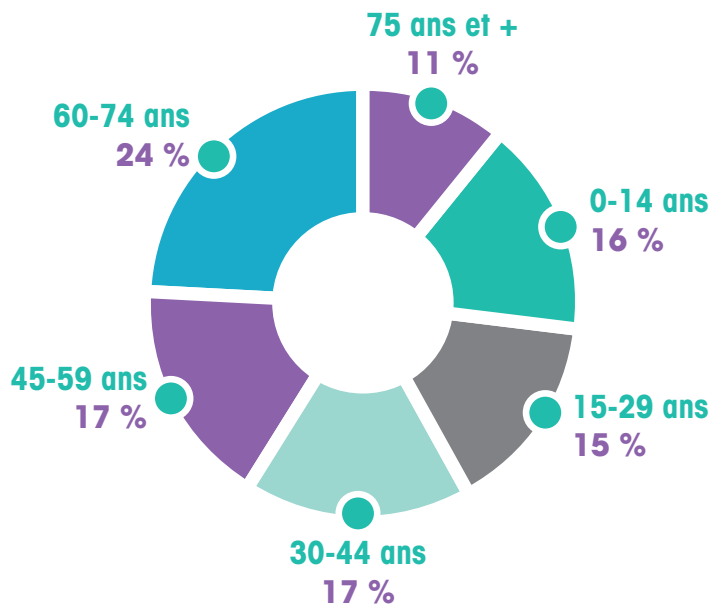


Cette évolution démographique décroissante est en partie liée au vieillissement de la population. Selon les données du recensement de 2021 effectué par Statistique Canada, l'**âge moyen des citoyens de Lac-au-Saumon est parmi les plus élevés du Bas-Saint-Laurent**. Or, si le vieillissement de la population est un phénomène touchant l'ensemble du Québec, il est encore plus marqué dans la MRC de La Matapédia et particulièrement à Lac-au-Saumon. De plus, la moyenne d'âge des femmes est de 4 ans supérieure (50,8 ans) à celle des hommes (46,8 ans).

	Lac-au-Saumon	La Matapédia	Bas-Saint-Laurent	Province
<b>Âge moyen</b>	<b>48,9 ans</b>	47,3 ans	46,8 ans	42,8 ans
<b>Âge médian</b>	<b>52,0 ans</b>	52,4 ans	50,4 ans	43,2 ans

À Lac-au-Saumon, la population totale est de 1 488 habitants, répartie entre 780 hommes et 708 femmes, représentant respectivement 52 % et 48 % de la population. La répartition par groupes d'âge montre des différences notables entre les sexes. Les hommes sont plus nombreux dans toutes les catégories d'âges.

## RÉPARTITION DE LA POPULATION

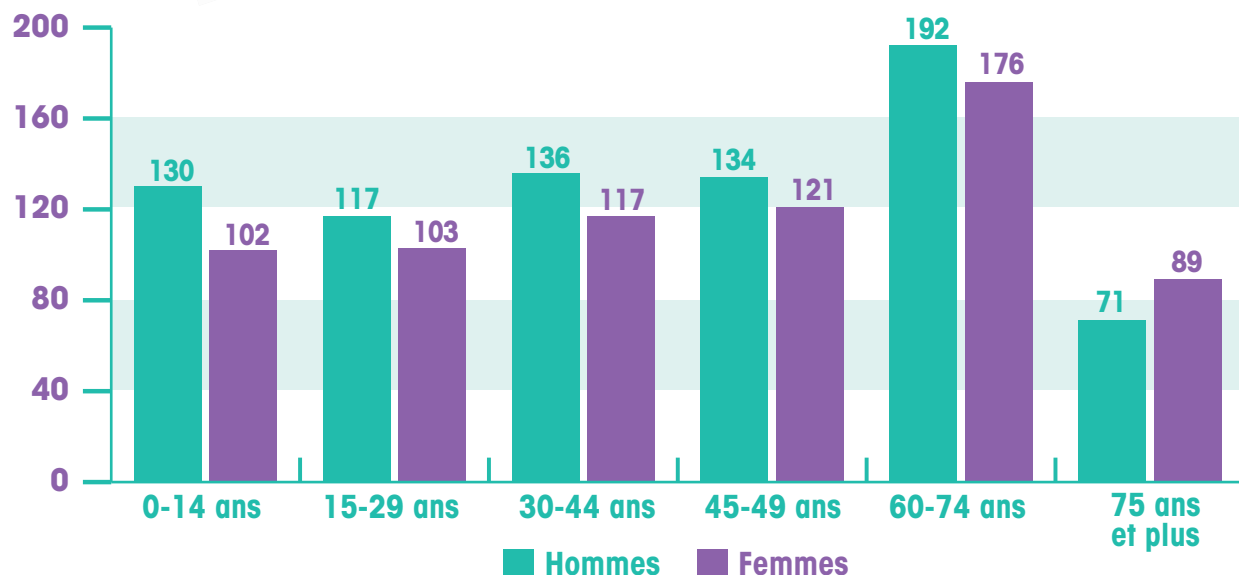


Par exemple, dans le groupe des 0-14 ans, il y a 130 hommes contre 102 femmes, soit 8,74 % de la population pour les hommes et 6,8 % pour les femmes. Dans le groupe des 15-29 ans, on compte 115 hommes et 103 femmes, représentant respectivement 7,72 % et 6,92 % de la population totale.

Pour la population de 50 ans et plus, elle représente une part significative de la communauté (47 %) et l'écart le plus grand se trouve parmi les 85 ans et plus, où on dénombre 12 hommes et 44 femmes, soit 0,81 % et 2,96 % de la population totale.

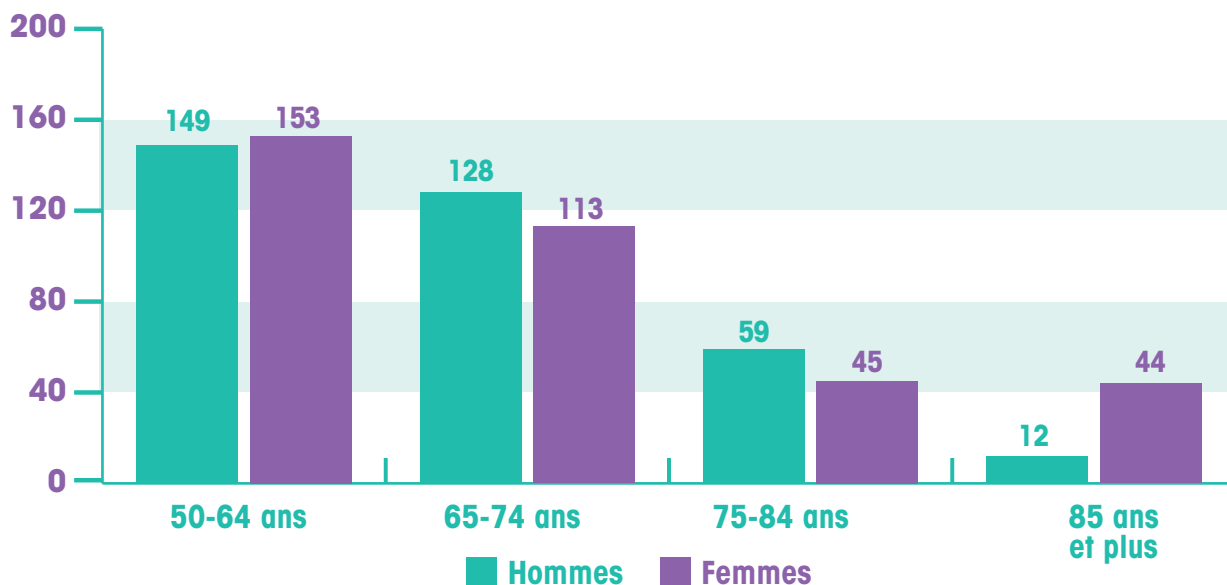


## COMPOSITION DE LA POPULATION SELON LE SEXE



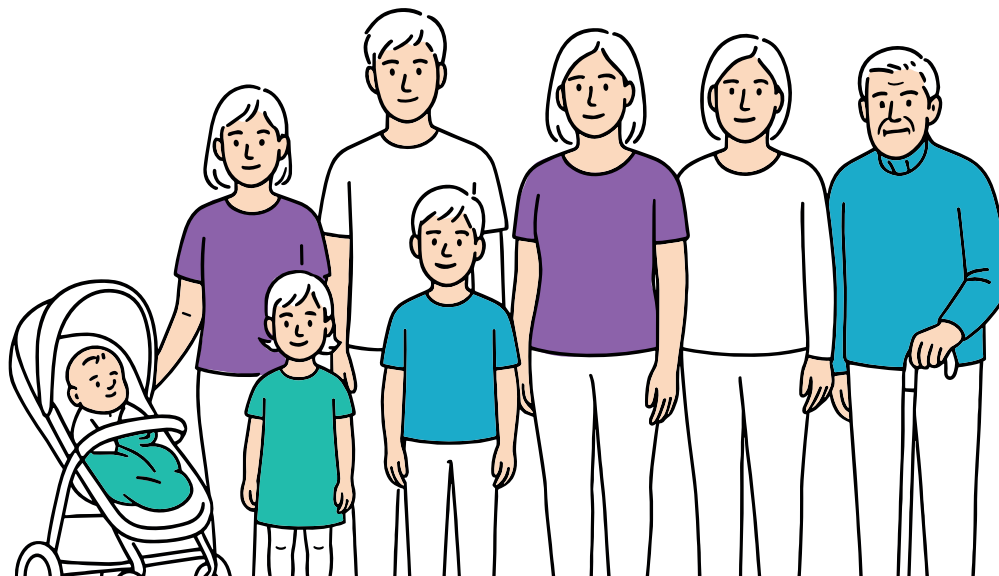
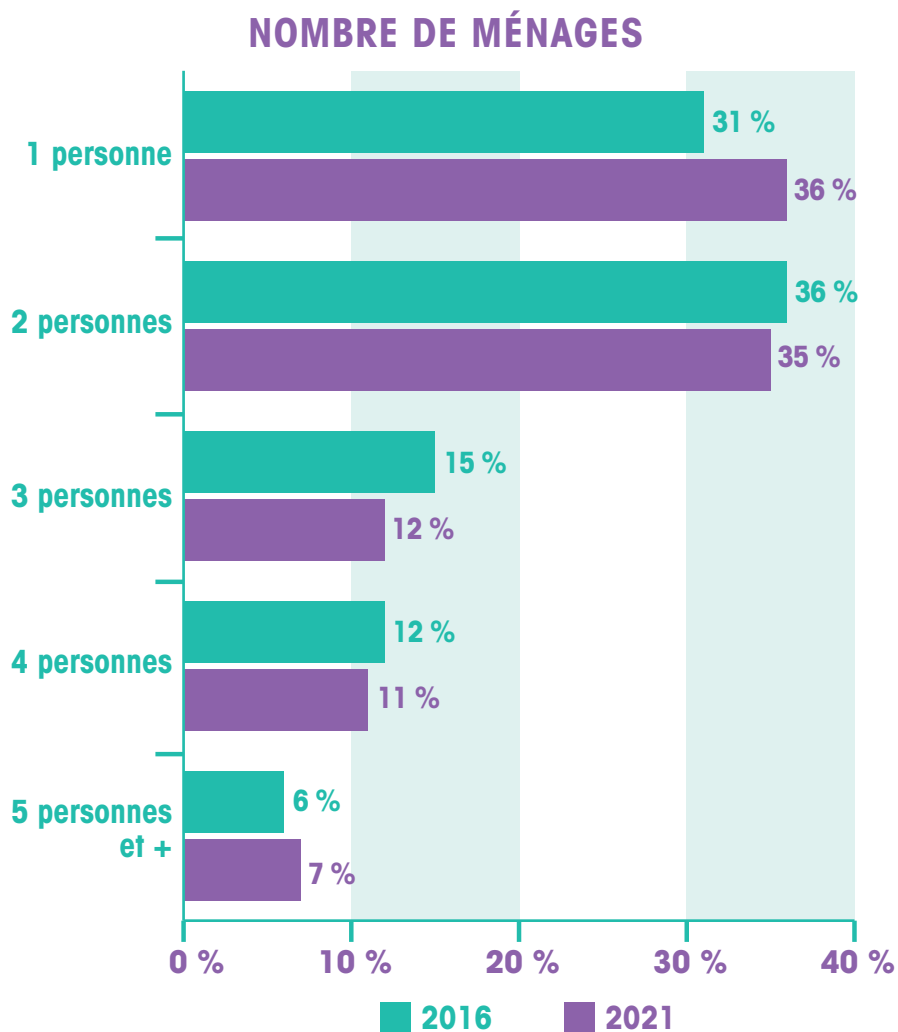
Ces différents graphiques permettent de prendre connaissance de la répartition de la population par groupe d'âge et témoignent du vieillissement de la population saumonoise. En effet, **53 % de la population de Lac-au-Saumon est âgée de plus de 45 ans, 36 % de la population est âgée de plus de 60 ans alors que seulement 31 % de la population est âgée de moins de 30 ans.** Il y a donc plus de citoyens en âge d'être à la retraite ou en voie de prendre leur retraite que de jeunes pouvant assurer la relève. Il faut toutefois prendre en compte le fait qu'il y a **trois ressources d'hébergement pour personnes âgées** à Lac-au-Saumon. La présence de ces résidences peut expliquer, en partie, le fait que nous retrouvons une forte proportion de personnes âgées de plus de 75 ans dans la municipalité et que la moyenne d'âge soit élevée (48,9 ans).

## COMPOSITION DE LA POPULATION ÂGÉE DE 50 ANS ET PLUS SELON LE SEXE



## MÉNAGES

La population de Lac-au-Saumon était répartie en **610 ménages privés** lors du dernier recensement de Statistique Canada (2021). Compte tenu du fait que 220 citoyens saumonois vivent seuls, nous pouvons considérer que **36 % des ménages ne comptent qu'un seul individu**, une augmentation de 5 % depuis 2016. Le tableau démontre la répartition des ménages par taille.



## LOGEMENT ET HABITATION

Il est à noter aussi que **73 % des ménages saumonois sont propriétaires de leur domicile**, il s'agit de l'un des plus bas pourcentages dans La Matapédia. Les données disponibles ne détaillent pas explicitement les conditions de logement des personnes de 50 ans et plus. Cependant, il est noté que 9,9 % de tous les logements à Lac-au-Saumon nécessitent des réparations majeures. En outre, 7,4 % des ménages consacrent 30 % ou plus de leur revenu aux frais de logement. Ces tendances peuvent également affecter les personnes âgées, notamment celles vivant dans des logements plus anciens ou ayant des revenus plus modestes (Statistique Canada, Perspectives géographiques, 2021).

	Lac- au-Saumon	MRC de La Matapédia	Bas- Saint-Laurent	Québec
<b>Propriétaires</b>	<b>73 %</b>	74 %	69 %	60 %
<b>Locataires</b>	<b>28 %</b>	26 %	31 %	40 %
<b>Loyer médian</b>				
Locataire	<b>544 \$</b>	500 \$	584 \$	810 \$
Propriétaire	<b>732 \$</b>	724 \$	695 \$	1 070 \$
<b>Locataires allouant plus de 30 % de leur revenu à leur loyer</b>	<b>9 %</b>	15 %	18 %	25 %
<b>Propriétaires allouant plus de 30 % de leur revenu à leur loyer</b>	<b>6 %</b>	7 %	10 %	16 %
<b>% ayant des besoins impérieux en matière de logement</b>	<b>9 %</b>	10 %	8 %	12 %



# PORTRAIT ÉCONOMIQUE

## TAUX D'ACTIVITÉ



Toujours selon le dernier recensement de Statistique Canada (2021), le taux d'activité (proportion de la population en âge de travailler, qui travaille ou qui recherche du travail) est de 59 % à Lac-au-Saumon, soit une diminution de 4 % depuis 2016. Cette donnée est supérieure à la moyenne matapédienne et se rapproche de la moyenne québécoise. En ce qui concerne le **taux d'emploi, il est de 56,2 %**, soit deux points de plus qu'en 2016 et il s'agit de l'un des taux d'emploi les plus élevés de La Matapédia et il est même plus élevé que la moyenne bas-laurentienne. Fait intéressant, le taux de chômage est passé de 14 % en 2016 à 4,7 % en 2021 (Statistique Canada, 2021).

	Total	Hommes	Femmes
Taux d'activité	59 %	61,5 %	56,6 %
Taux d'emploi	56,2 %	56,7 %	55,8 %
Taux de chômage	4,7 %	7,8 %	3,1 %



Le tableau suivant donne un aperçu de la présence des saumonois(es) sur le marché du travail :

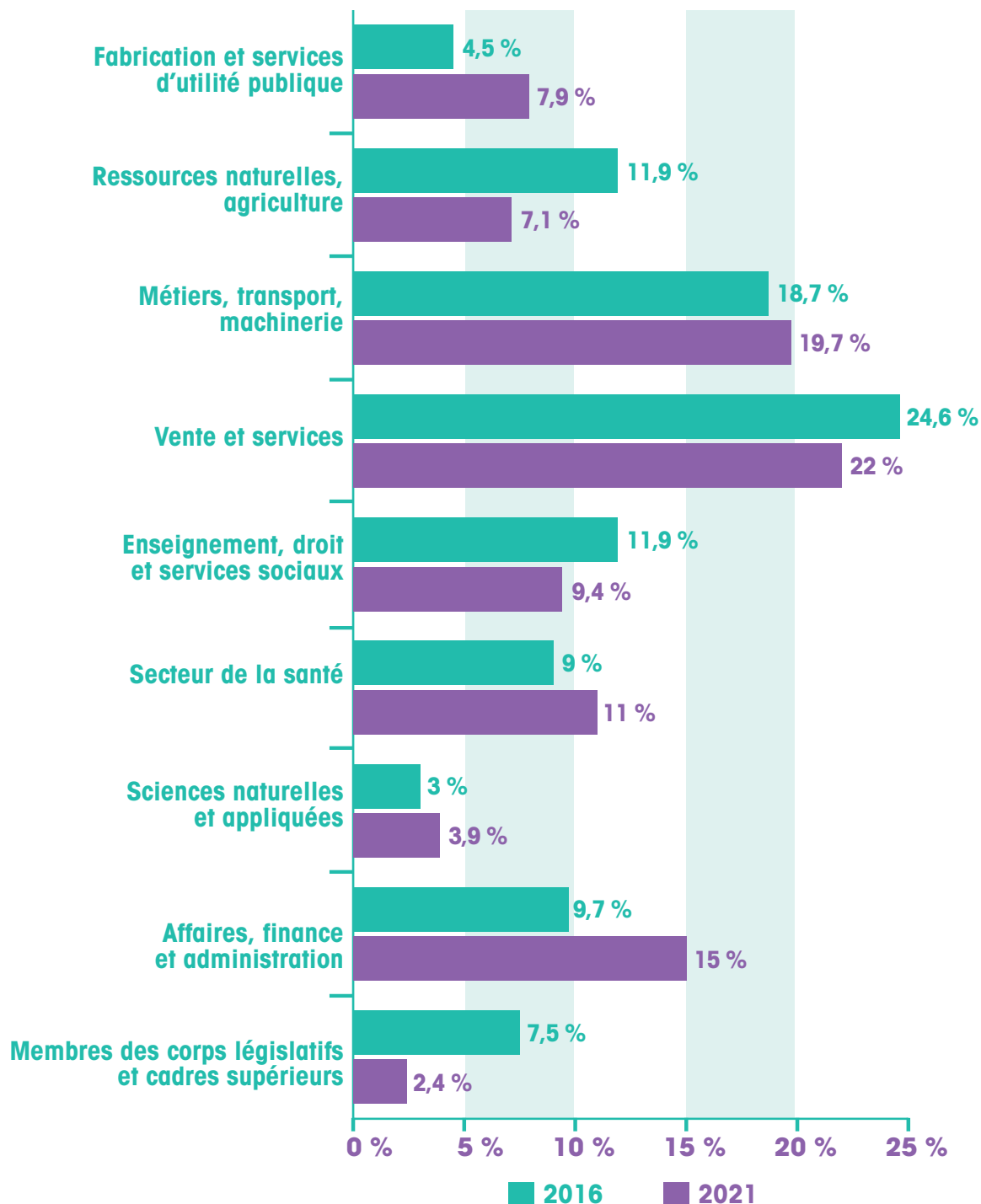
Caractéristique	Total	Hommes	Femmes
<b>N'a pas travaillé</b>	34,1 %	30,1 %	37,2 %
<b>A travaillé</b>	65,9 %	69,9 %	62,8 %
A travaillé toute l'année à temps plein	32,7 %	35,9 %	30,1 %
A travaillé une partie de l'année et/ou à temps partiel	33,2 %	34 %	32,7 %
<b>Nombre moyen de semaines travaillées</b>	41,5	43,2	39,7



## PROFESSIONS

En ce qui concerne le portrait professionnel de Lac-au-Saumon (Statistique Canada, 2021), nous retrouvons la plus grande proportion de travailleurs dans le domaine de « **la vente et des services** » (**22 %**) et dans « **les métiers, le transport, la machinerie et les domaines apparentés** » (**19,7 %**). Pour ce qui est du nombre de travailleurs œuvrant dans le domaine « **des ressources naturelles, de l'agriculture et des productions connexes** », il est passé de **12 % en 2016 à 7,1 % en 2021**.

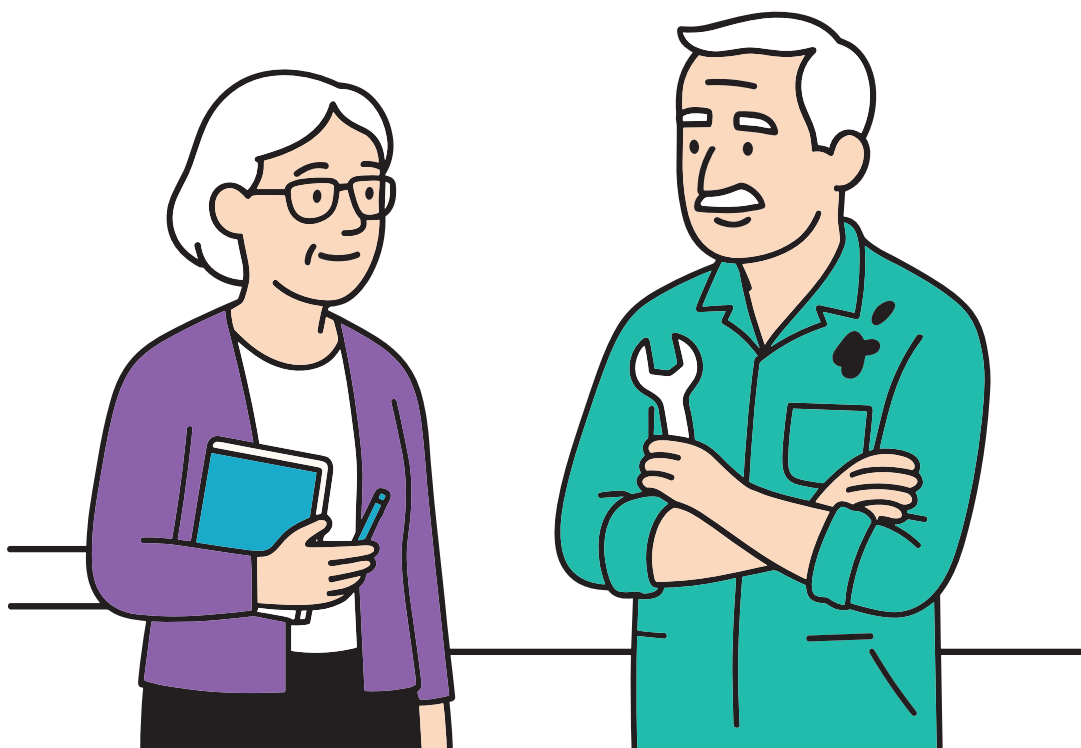
### PRINCIPALES PROFESSIONS



Entre 2016 et 2021, la Municipalité de Lac-au-Saumon a connu des changements significatifs dans la répartition des professions. Les membres des corps législatifs et cadres supérieurs ont vu leur proportion passer de 7,5 % à 2,4 %, indiquant une diminution notable dans ce secteur. En revanche, le domaine des affaires, finance et administration a connu une augmentation, passant de 9,7 % en 2016 à 15 % en 2021, reflétant une expansion des opportunités et un intérêt accru pour ces professions. Enfin, le secteur des ressources naturelles et de l'agriculture a subi une diminution importante de 11,9 % à 7,1 %, suggérant une réduction des activités agricoles ou un déplacement vers d'autres secteurs plus attractifs. Ces changements mettent en évidence des évolutions économiques et des variations dans les préférences et opportunités professionnelles des résidents.

Les données de 2021 révèlent des différences entre les hommes et les femmes dans divers secteurs professionnels à Lac-au-Saumon. Ces différences peuvent être mises en perspective avec les taux d'activité, de chômage et le temps travaillé, ainsi que le revenu médian des hommes et des femmes.

Les hommes sont largement représentés dans les secteurs techniques et manuels. Donc, dans les métiers, le transport et la machinerie (38,1 % des hommes, contre seulement 3,1 % des femmes); le secteur des ressources naturelles et de l'agriculture (12,7 % des hommes sont employé, comparé à 3,1 % des femmes) et finalement, la fabrication et les services d'utilité publique (15,9 % des hommes, alors qu'aucune femme n'y est représentée). Cette forte présence masculine peut être liée à des formations professionnelles orientées vers ces métiers, des opportunités d'emploi localisées dans des industries nécessitant ces compétences, les rôles historiquement associés aux hommes et/ou par la nature physique de certains travaux agricoles.



Les femmes sont majoritairement représentées dans les secteurs de services et de soins, dont le secteur de la santé (21,5 % des femmes, aucun homme n'y est représenté); l'enseignement, le droit et les services sociaux (18,5 % des femmes, contre 0 % des hommes); le domaine des affaires, de la finance et de l'administration (20 % des femmes, 7,9 % des hommes). Cette forte présence féminine est souvent liée aux rôles de soins et de soutien, traditionnellement occupés par des femmes. Les femmes sont de plus en plus présentes dans les professions administratives et financières, reflétant une tendance vers la parité dans ces secteurs.

Toutefois, pour chacune des grandes catégories de professions, l'absence de pourcentage ne signifie pas nécessairement qu'aucun homme ou aucune femme n'y est présent. Il se peut que le nombre soit insuffisant pour en donner un pourcentage.

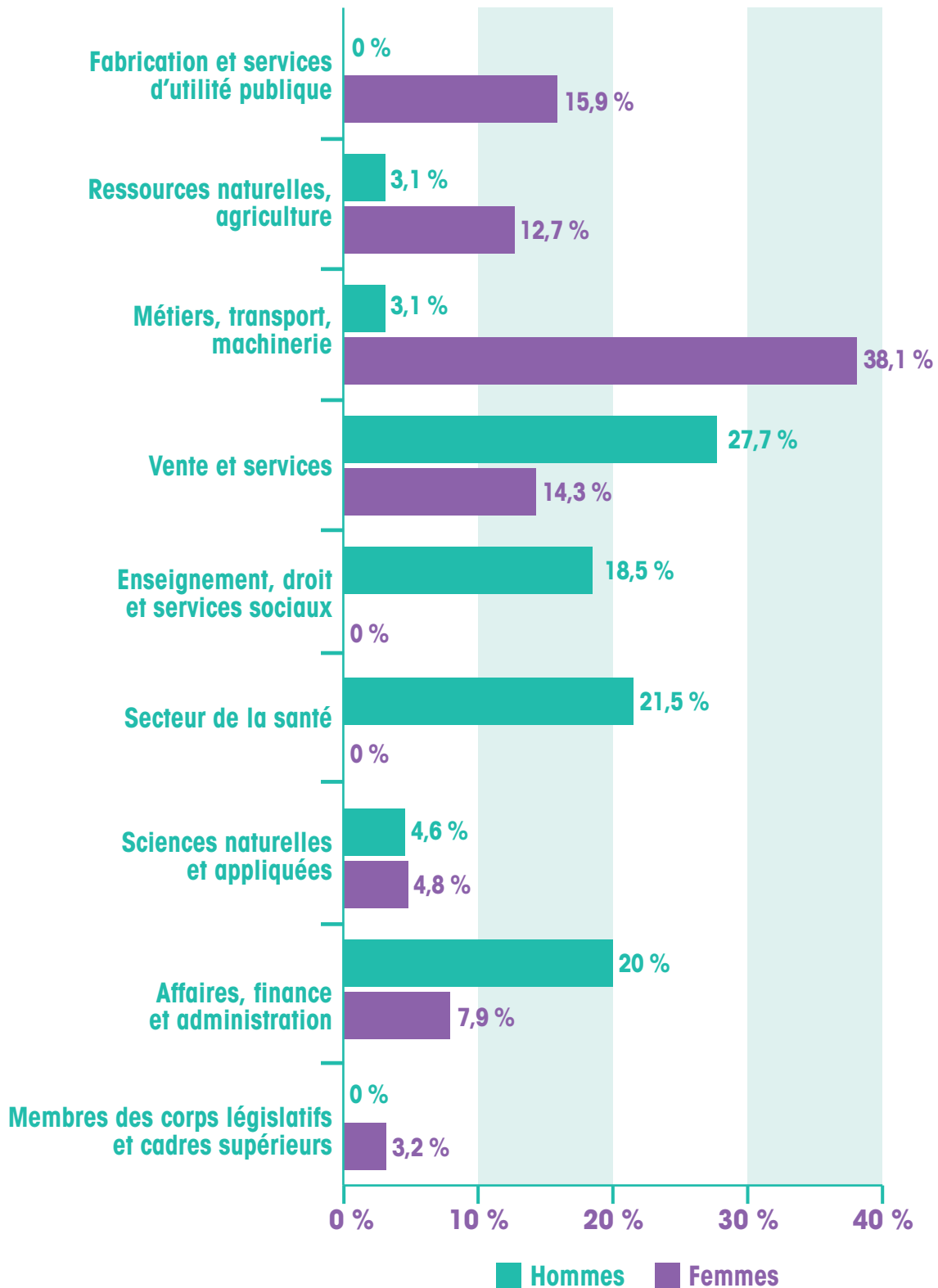


## SCOLARITÉ

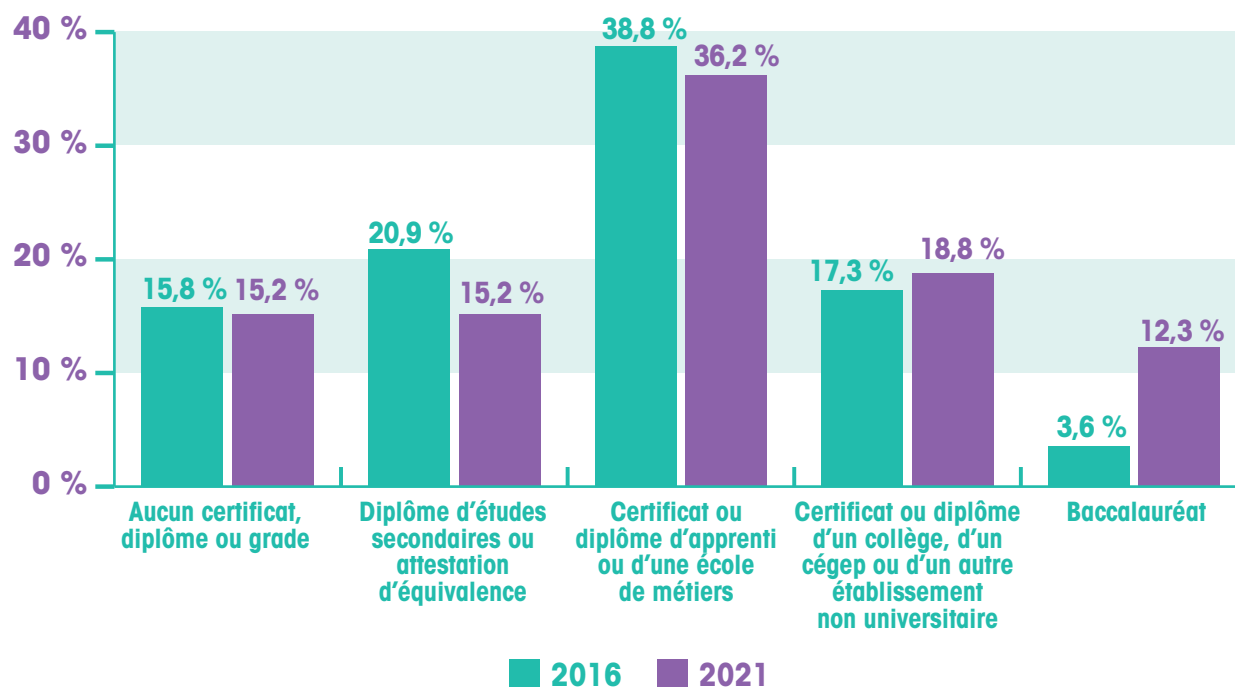
Les deux prochains graphiques montrent les changements dans la scolarité des personnes âgées de 25 à 64 ans. On remarque une augmentation pour les diplômes au niveau collégial (1,5 %) et universitaire (8,7 %) entre 2016 et 2021.

En 2021, on observe une forte augmentation du pourcentage de femmes avec un baccalauréat, passant de 2,9 % en 2016 à 19,7 % pour 2021. Les hommes ont également vu une augmentation de 3,6 % à 12,3 %. Pour les diplômes ou certificats de collèges, cégeps ou autres établissements non universitaires, il y a eu une égalisation notable entre les sexes en 2021, avec environ 18,8 % d'hommes et 19,4 % de femmes, alors qu'en 2016, les hommes étaient beaucoup plus nombreux (17,3 % contre 8,7 % pour les femmes).

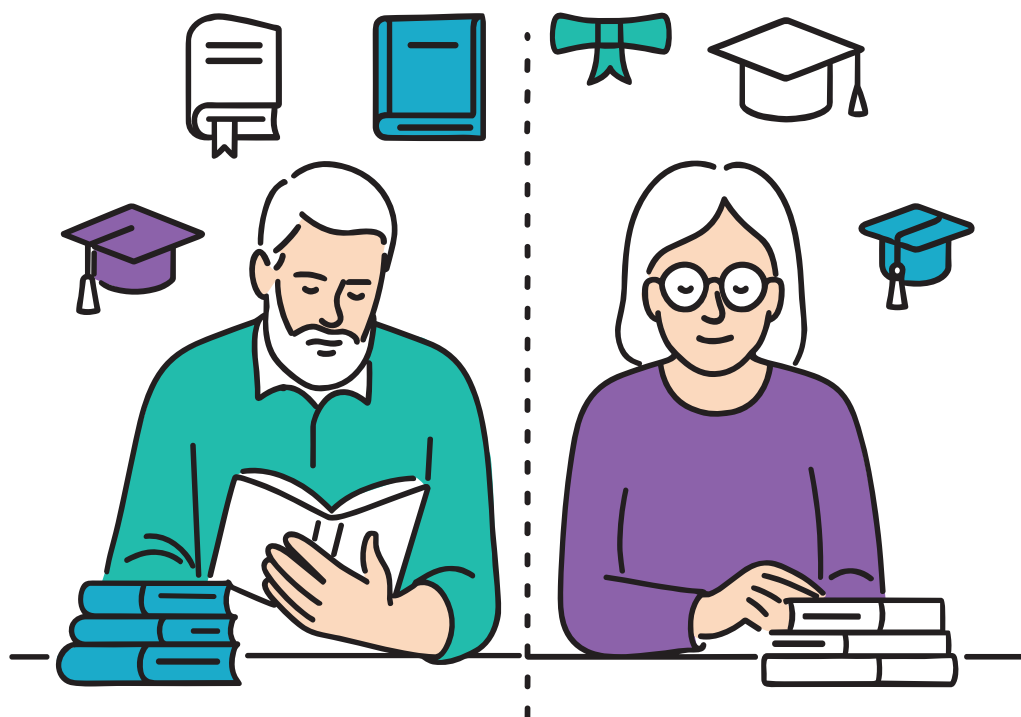
## GRANDES CATÉGORIES DE PROFESSIONS ET OCCUPATION SELON LE SEXE



## NIVEAUX DE SCOLARISATION

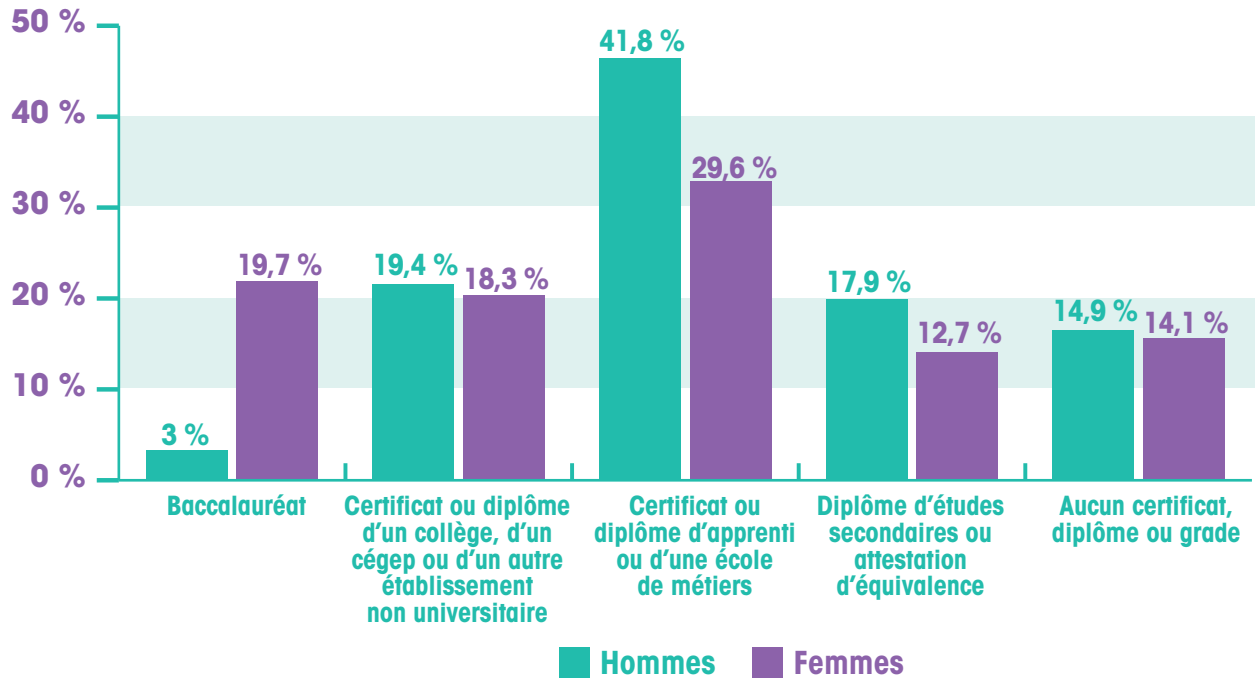


Concernant les certificats ou diplômes d'apprentis ou d'écoles de métiers, une légère diminution est observée, passant de 38,8 % en 2016 à 36,2 % en 2021, chez les hommes, cette proportion a baissé de manière plus significative de 46,4 % à 41,8 %. Les diplômes d'études secondaires ou les attestations d'équivalence montrent également une baisse pour les deux sexes : les hommes sont passés de 23,2 % à 17,9 %, et les femmes de 18,8 % à 12,7 %.



Enfin, pour ceux sans certificat, diplôme ou grade, les pourcentages sont restés relativement stables pour les hommes, avec une légère baisse de 15,8 % en 2016 à 15,2 % en 2021

### SCOLARITÉ SELON LE SEXE



En résumé, la période de 2016 à 2021 montre une nette amélioration du niveau de scolarité, particulièrement marqué chez les femmes avec une hausse des diplômes universitaires, et une réduction générale des personnes sans diplôme, bien que cette dernière catégorie ait augmenté légèrement chez les femmes (de 11,6 % en 2016 à 14,1 % en 2021).



## REVENU

En 2020, la population de Lac-au-Saumon âgée de 15 ans et plus comptait 1 090 bénéficiaires de revenu, répartis en 540 hommes et 550 femmes. Le **revenu total médian** était de **36 400 \$**, avec 40 000 \$ pour les hommes et 33 600 \$ pour les femmes. Le revenu après impôt médian était de 33 200 \$ (34 800 \$ pour les hommes et 30 400 \$ pour les femmes). Les ménages privés avaient un revenu total médian de 65 000 \$ et un revenu après impôt médian de 58 400 \$.

Compte tenu du fait que les revenus sont légèrement plus élevés, la fréquence du faible revenu est plus faible que dans la plupart des municipalités de la MRC de La Matapédia. En effet, toujours selon Statistique Canada (2020), **12,5 % des citoyens de Lac-au-Saumon sont considérés comme étant en situation de faible revenu** comparativement à 18 % au niveau de la MRC.

2020	Lac-au-Saumon	MRC de La Matapédia	Bas-Saint-Laurent	Province
Revenu médian des particuliers	36 400 \$	34 000 \$	37 600 \$	40 800 \$
Revenu médian des particuliers après impôts	33 200 \$	30 800 \$	33 600 \$	36 400 \$
Revenu médian des ménages	65 000 \$	56 800 \$	61 600 \$	72 500 \$
Revenu médian des ménages après impôts	58 400 \$	51 200 \$	54 400 \$	63 200 \$

Selon l'Institut de recherche et d'informations socioéconomiques (IRIS), le revenu viable nécessaire (après impôt) pour vivre hors de la pauvreté au Québec en 2024 varie entre 30 738 \$ et 43 609 \$ par an pour une personne seule. Ce montant est déterminé pour garantir un niveau de vie digne, permettant non seulement de couvrir les besoins de base, mais aussi d'avoir une certaine sécurité financière pour faire face aux imprévus. Pour une famille de quatre personnes, ce revenu nécessaire se situe entre 72 788 \$ et 86 585 \$. Pour Lac-au-Saumon, le revenu médian des particuliers après impôt était de 33 200 \$ et celui des ménages de 58 400 \$ en 2020.



# PORTRAIT DES SERVICES OFFERTS AUX AÎNÉS



## SERVICES PUBLICS D'URGENCE ET DE SANTÉ – LA MATAPÉDIA

<b>Urgences immédiates</b>	<b>9-1-1</b>
<b>Sûreté du Québec</b>	<b>418 629-4464</b>
<b>Ligne Info-Santé (infirmières)</b>	<b>8-1-1 (option 1)</b>
<b>Ligne Info-Social (travailleur social)</b>	<b>8-1-1 (option 2)</b>
<b>Centre hospitalier – Amqui</b>	<b>418 629-2211</b>
<b>Centre médical de La Vallée (GMF)</b>	<b>418 629-6611</b>
<b>CLSC d'Amqui</b>	<b>418 629-2211, poste 12</b>
<b>CLSC de Causapscal</b>	<b>418 756-3451</b>
<b>CLSC de Sayabec</b>	<b>418 536-5404</b>
<b>Centre de prévention du suicide et d'intervention de crise du Bas-Saint-Laurent</b>	<b>1 866 277-3553</b>
<b>Ligne aide abus aînés</b>	<b>1 888 489-2287</b>





## SERVICES PUBLICS DE SOUTIEN À DOMICILE DU SECTEUR DE LA MATAPÉDIA

### Orientation pour personnes en perte d'autonomie (accueil psychosocial)

- Accueil et évaluation
- Télésurveillance (dispositif de sécurité 24/24)
- Aide psychosociale
- Programme Reper-Âge
- Hébergement temporaire
- Références régionales

**1 833 422-2267**

### Soins de santé physique adaptés

- Centres de jour communautaires
- Équipements pour le domicile
- Aide aux activités de la vie quotidienne
- Soins infirmiers
- Équipe de réadaptation

**1 833 422-2267**

### Programmes RénoRégion et d'adaptation de domiciles

**418 629-2053, poste 1121**





## ORGANISMES COMMUNAUTAIRES – LA MATAPÉDIA (ordre alphabétique)

### Accorderie de La Matapédia

- Café-jasette, informations, échanges et discussions
- Échanges de services

**418-629-4456**, poste 205

### Alcooliques Anonymes

**418 723-6224**

### Amirams de la Vallée Inc.

- Services pour les personnes vivant avec un handicap

**418 629-5867**

### Association coopérative d'économie familiale de la Péninsule (ACEF)

- Services d'aide budgétaires
- Défense des droits des consommateurs
- Formation, ateliers, conférences liées aux finances

**1 866 566-7645**

[www.acefpeninsule.ca](http://www.acefpeninsule.ca)

### Aide-Maison Vallée

- Entretien ménager
- Préparation de repas
- Répit et surveillance
- Service d'assistance personnelle
- Approvisionnement et autres courses

**418 629-5812**

<https://aidemaison.org/>

### Centre d'action bénévole de la Vallée de la Matapédia (CAB)

- Accompagnement et transport
- Activités communautaires
- Aide à la marche
- Aide aux formulaires
- Appel de surveillance (SécuriCAB)
- Ateliers « Maître chez soi »
- « Bonjour comment ça va ? »
- Centre de jour communautaire
- Dîners rencontres
- Popote roulante
- Répit à domicile
- Viactive à domicile
- Visites amicales

**418 629-4456**

<https://www.actionbenevolebsl.org/cab-la-matapedia>





## ORGANISMES COMMUNAUTAIRES – LA MATAPÉDIA (ordre alphabétique)

<b>Centre communautaire juridique du Bas-Saint-Laurent-Gaspésie</b>	<b>418 629-4404</b>
<b>Centre Éclosion inc.</b>	<b>418 756-3744</b>
<b>Centre d'aide aux victimes et témoins d'actes criminels (CAVAC)</b>	<b>418 631-4012</b>
<b>Centre d'aide et de lutte contre les agressions à caractère sexuel (CALACS)</b>	<b>1 800 707-9400</b>
<b>Centre de justice de proximité du Bas-Saint-Laurent</b>	<b>1 855 345-7770</b>
<b>Club de motoneiges Vallée Matapédia</b> <ul style="list-style-type: none"><li>• 12 municipalités matapédiennes</li><li>• 250 km de sentiers balisés</li></ul>	<a href="https://valleematapedia.clubmotoneige.net/">https://valleematapedia.clubmotoneige.net/</a>
<b>Club de VTT</b> <ul style="list-style-type: none"><li>• 17 municipalités matapédiennes</li><li>• 680 km de sentiers balisés</li></ul>	<b>418 629-5215</b> <a href="http://www.clubvttde lamatapedia.com">www.clubvttde lamatapedia.com</a>
<b>Espace Familles</b> <ul style="list-style-type: none"><li>• Salle de jeux familiale (0-110 ans) à l'office d'habitation d'Amqui</li></ul>	<b>418 629-2858</b>
<b>La Fofêt magique de Causapscal</b>	<b>418 756-3744</b>
<b>Friperie de la Rivière</b>	<b>418 629-4248</b>
<b>La Caravelle inc.</b> <ul style="list-style-type: none"><li>• Transport collectif et transport adapté</li></ul>	<b>418 629-1502</b>
<b>Maison des familles de La Matapédia</b>	<b>418 629-1241</b> <a href="http://www.mdfmatapedia.org">www.mdfmatapedia.org</a>





## ORGANISMES COMMUNAUTAIRES – LA MATAPÉDIA (ordre alphabétique)

### Moisson Vallée Matapédia

- Aide alimentaire
- Cuisine collective
- Soupe populaire

418 629-1331

### Quilles Vallée d'Amqui Inc.

418 631-1413

### Rayon de Partage en Santé mentale

- Milieu de vie en santé mentale
- Activités et ateliers

418 629-5197

### Ressourcerie de La Matapédia (A.L.E.S.E.)

- Défense des droits
- Articles à prix modiques

418 629-6777

### Salle de quilles de Causapscal

418 756-3403

### Salon de quilles de Saint-Noël

418 776-2966

### Taxi adapté de la Vallée inc.

418 631-9394





## LOISIRS MUNICIPAUX – LAC-AU-SAUMON

**Centre multifonctionnel**

**418 778-3378**

**Bibliothèque municipale Bertrand B. Leblanc**

**418 778-3008**

**Patinoire extérieure**

**418 778-3378**



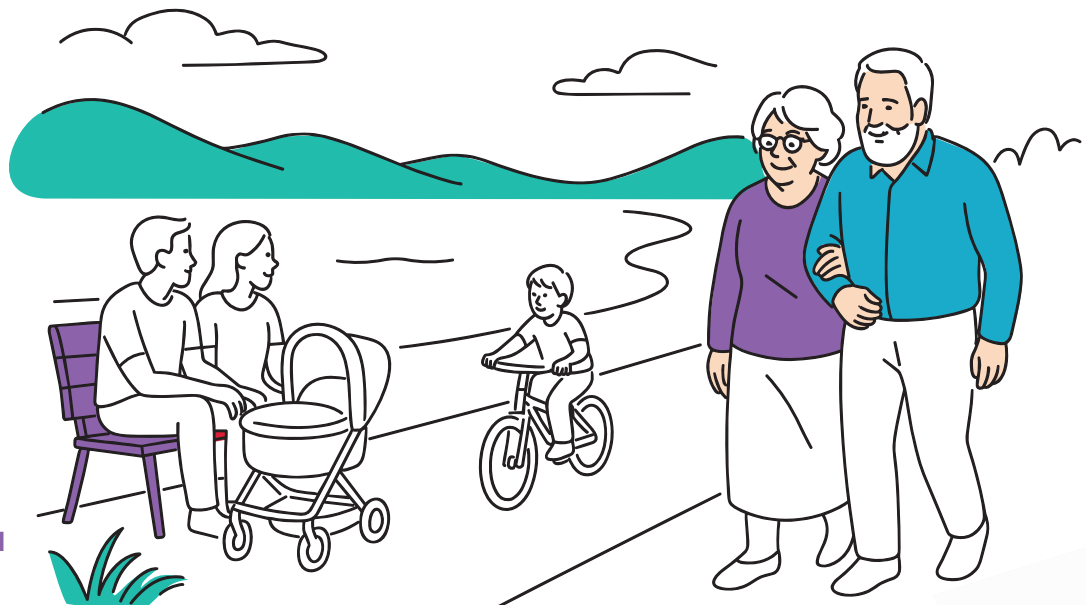
## PARCS – LAC-AU-SAUMON

**Parc du Centenaire (le long du lac)**

- Accueil Elzéar Michaud
- Camping du Lac
- Sentier pédestre
- Piste de patins à roues alignées
- Modules pour enfants et jeux d'eau
- Terrains de jeux
- Location d'embarcations nautiques
- Banc d'allaitement
- Ombrière
- Abreuvoir extérieure

**Parc Plein Soleil (près du bureau municipal)**

- Patinoire
- Balançoires
- Circuit patrimonial acadien





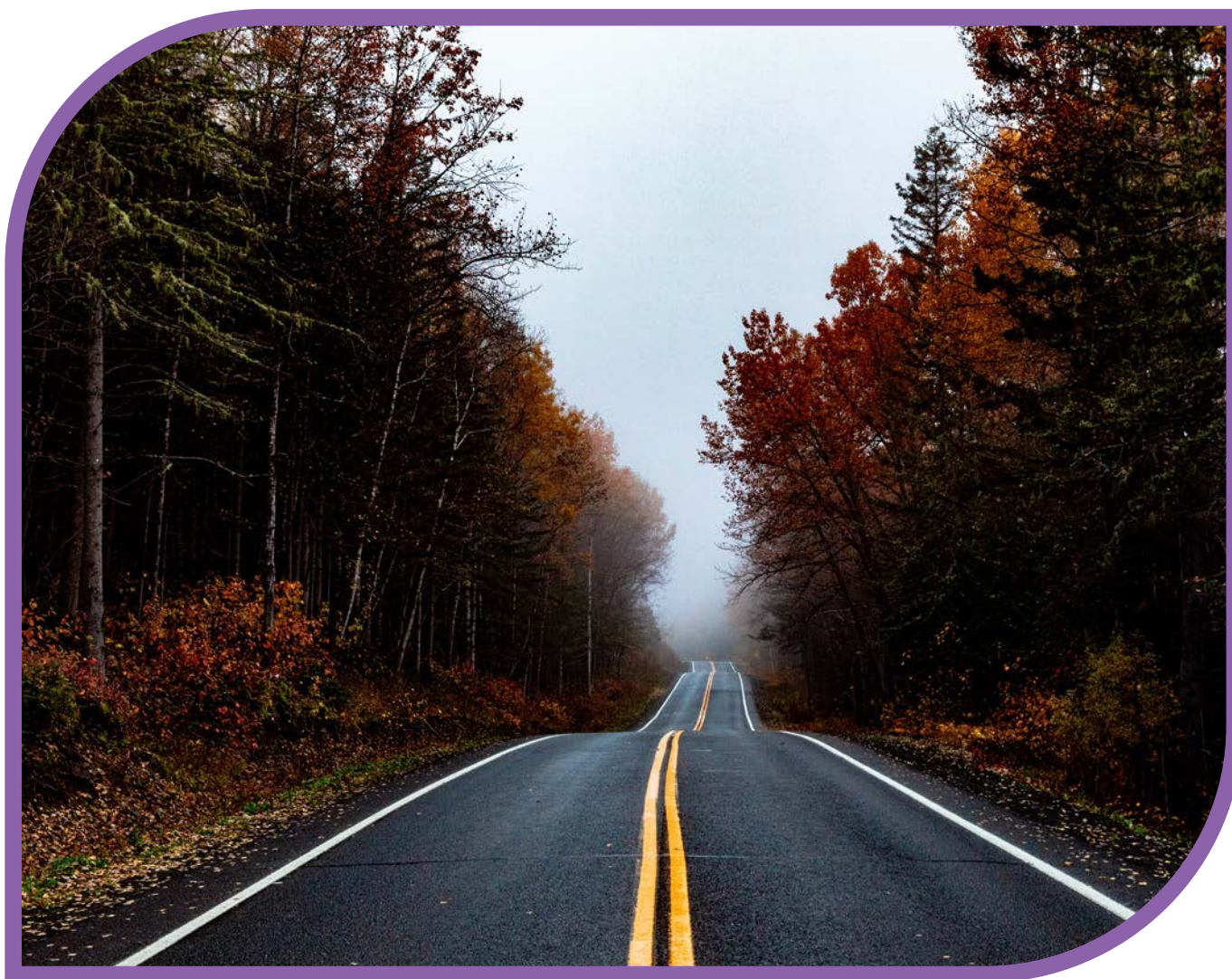
## PARCS – LAC-AU-SAUMON

<b>Bibliothèque municipale Bertrand B. Leblanc</b>	<b>Camp de jour</b>
<b>Caserne des jeunes</b>	<b>Chevaliers de Colomb</b>
<b>Club de ski de fond Mont-Climont</b>	<b>Club Lions</b>
<b>Club des 50 ans et plus</b>	<b>Corporation des Loisirs</b>
<b>Comité Municipalité amie des aînés (MADA)</b>	<b>Fabrique</b>
<b>Fête des Guitares</b>	<b>Garde Paroissiale</b>
<b>Société Locale de Développement (SLD)</b>	



## RESSOURCES D'HÉBERGEMENTS POUR ÂÎNÉS ET CHSLD LAC-AU-SAUMON

<b>Centre d'hébergement Marie-Anne Ouellet (CHSLD)</b>	<b>418 778-5816</b>
<b>Résidence du Lac</b>	<b>418 778-3129</b>
<b>Domaine Lac-au-Saumon</b>	<b>418 778-5836</b>





## CONCLUSION DU PORTRAIT SOCIAL DE LAC-AU-SAUMON

En conclusion, Lac-au-Saumon se distingue par une population relativement stable malgré des fluctuations démographiques au cours des deux dernières décennies. Le vieillissement de la population et la proportion élevée de résidents âgés de plus de 50 ans posent des défis particuliers, notamment en matière de services sociaux et de logement. Cependant, la Municipalité bénéficie d'un taux d'activité et d'emploi supérieur à la moyenne régionale, reflétant une dynamique économique positive. Les écarts de revenus entre hommes et femmes ainsi que la prévalence de la pauvreté chez les aînés nécessitent une attention particulière pour assurer une meilleure qualité de vie pour tous les citoyens. Avec une planification adéquate et des initiatives ciblées, Lac-au-Saumon peut continuer à évoluer et à prospérer tout en répondant aux besoins de sa population vieillissante.



# RÉALISATION D'UN SONDAGE POUR COMPRENDRE LES BESOINS DES PERSONNES ÂÎNÉES

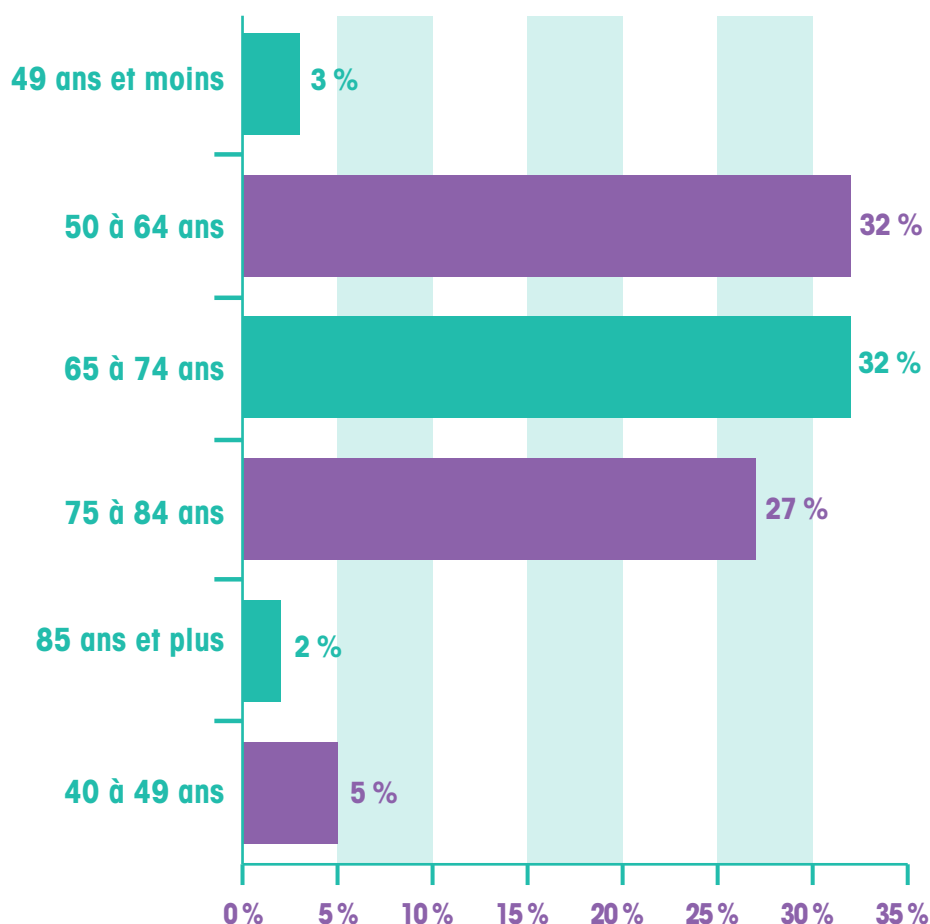
De septembre à novembre 2024, la population de 50 ans et plus de Lac-au-Saumon a été invitée à participer à un sondage visant à cerner leurs besoins et leurs attentes. Un prétest a été envoyé au comité de pilotage en août 2024. Au début du mois de septembre, une invitation a été envoyée par publipostage à l'ensemble des adresses de la municipalité, une publication Facebook par semaine invitait les citoyen(e)s à participer au sondage et le journal municipal invitait les personnes de 50 ans et plus à le compléter. Des présentations de la démarche ont également été faites lors d'activités du Club des 50 ans et plus, au bingo et à la danse hebdomadaire. Les membres du comité de pilotage ont proposé leur aide à quelques personnes qui éprouvaient des difficultés.

**Après plusieurs semaines  
d'enquête, 61 sondages ont été  
recueillis et traités au bureau de  
la MRC de La Matapédia.**



# PORTRAIT DES RÉPONDANT(E)S AU SONDAGE

Des 61 sondages complétés, 56 ont été remplis par des personnes de 50 ans et plus, ce qui représente 6 % de la population âgée de 50 ans et plus (925 personnes en 2021) et 4 % de la population totale de Lac-au-Saumon. Les groupes d'âge le plus représenté sont ceux âgés entre 50 à 64 ans et de 65 à 74 ans avec 32 % chacun, suivis des 75 à 84 ans avec 27 %. Les 85 ans et plus représentent 2 % des personnes ayant répondu.



Concernant la représentativité par genre, les femmes (66 %) sont supérieures aux hommes (34 %) à avoir participé au sondage.

Parmi les personnes répondantes, 24 % vivent seules. La plupart des ménages (78 %) sont constitués d'une seule génération.



**66 %**



**34 %**

# SATISFACTION GÉNÉRALE ET PRIORITÉS

L'« indice de bonheur » est positif à Lac-au-Saumon. **42 % des répondant(e)s se disent très heureux, 58 % se disent heureux.** Personne ne se déclare neutre ou malheureux.

## QUESTION 74

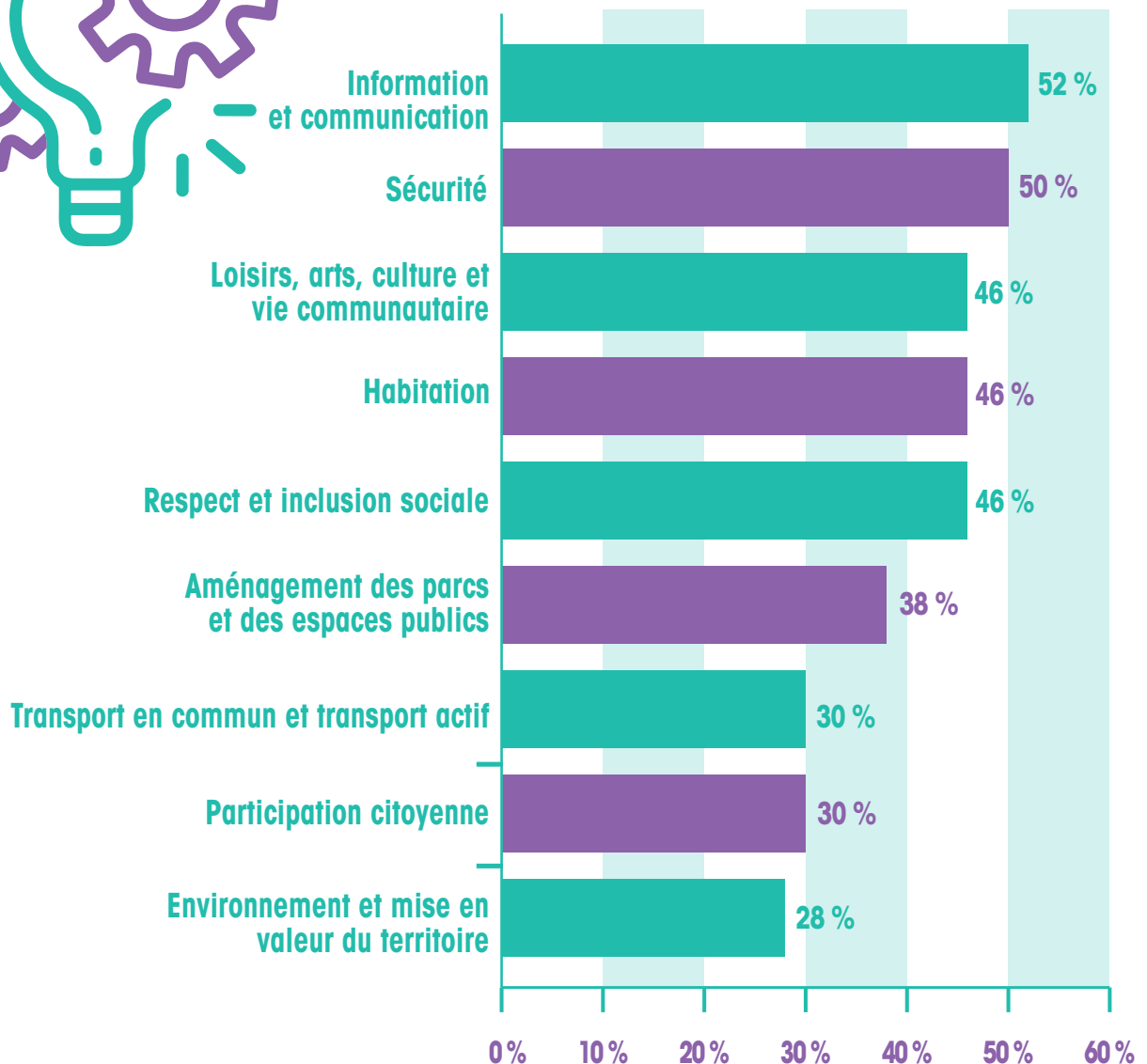
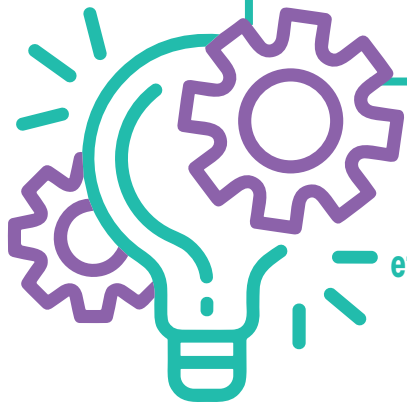
Quel est votre « indice de bonheur » en tant que citoyen de Lac-au-Saumon ?



À la question concernant les axes d'intervention que la municipalité devrait prioriser, les réponses sont assez significatives. Tout d'abord, l'« **information et la communication** » est un axe qui se démarque pour la moitié des répondants (**52 %**). Vient ensuite la « **sécurité** » (**50 %**), et à parts égales (**46 %**) les « **loisirs, arts, culture et vie communautaire** », l'« **habitation** » et le « **respect et l'inclusion sociale** ».

## QUESTION 72

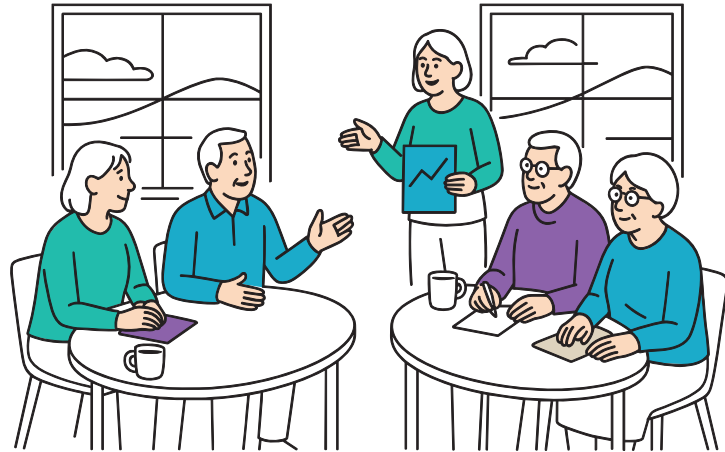
Classez en ordre d'importance les quatres enjeux qui devraient être priorisés dans le futur plan d'action aux aînés ?



Ce portrait laisse transparaître que les aînés de Lac-au-Saumon accordent une très grande importance à leur milieu de vie et se préoccupent d'avoir de l'information et l'accès aux ressources dont ils ont besoin.



## ASSEMBLÉE DE CONSULTATION PUBLIQUE



Le 7 mai 2025, la population était conviée à une assemblée de consultation à la salle communautaire pour échanger et proposer des bonifications au plan d'action proposé par le comité de pilotage. Treize (13) personnes ont généreusement accordé de leur temps à cette occasion, ce qui complétait les travaux du comité de pilotage pour cette mise à jour de la politique MADA pour Lac-au-Saumon.



# DÉFINITION AÎNÉS



*À Lac-au-Saumon, nous considérons que la réalité des aînés est en partie caractérisée par de grands changements et que ceux-ci peuvent survenir dès les 50 ans d'un individu. Ces bouleversements sont aussi variés que la préparation à la retraite, la retraite, l'apparition de nouvelles vulnérabilités, les changements physiques, la diversification et l'accroissement de certains besoins, les risques d'isolement, l'augmentation du temps disponible, la multiplication des deuils, etc. Néanmoins, la Municipalité de Lac-au-Saumon est convaincue que les aînés sont une source très précieuse d'expériences, de connaissances et même de sagesse, et qu'ils doivent être écoutés, intégrés, respectés et protégés par leur communauté.*

# VALEURS MOTRICES

DE LA POLITIQUE  
MADA 2025-2028  
À LAC-AU-SAUMON



Ces trois valeurs sont interreliées et se renforcent entre-elles. Le respect amène la sécurité, la sécurité favorise l'engagement dans la collectivité, et la collectivité renforce le respect.



## RESPECT

Le respect envers les aînés s'exprime par une reconnaissance de leur dignité, de leur expérience et de leur contribution à la société. C'est adopter une attitude d'écoute attentive, de considération et de bienveillance dans toutes les interactions avec ceux-ci. Cela implique de valoriser leur autonomie, de respecter leurs choix et leurs capacités, et de les inclure pleinement dans la vie communautaire.



## SÉCURITÉ

La sécurité des aînés englobe à la fois la sécurité physique et la sécurité psychologique. La mise en place d'environnements sécuritaires et adaptés, par l'accès à des services de soutien adéquats, et par la promotion d'un sentiment de confiance et de bien-être en sont le résultat. C'est créer un milieu où les aînés se sentent protégés, soutenus et encouragés à maintenir leur autonomie et à participer activement à la vie sociale.



## COLLECTIVITÉ

La collectivité se définit par un esprit de solidarité, d'entraide et d'engagement envers les aînés. C'est favoriser les liens intergénérationnels, encourager la participation citoyenne des aînés, et créer avec eux des espaces de rencontre et d'échange où chacun se sent inclus et valorisé. C'est reconnaître que le bien-être des aînés est une responsabilité collective et que leur présence enrichit l'ensemble de la communauté.

## PLAN D'ACTION

# AXE 1 : COMMUNICATION ET INFORMATION



OBJECTIFS	ACTIONS
<b>S'assurer que l'information circule auprès des citoyen(ne)s dans notre municipalité</b>	Maintenir les outils de communication déjà utilisés S'assurer que les ressources (humaine et financières) soient maintenues
<b>Adapter l'infographie et la calligraphie pour une meilleure compréhension de l'information</b>	Formation auprès des personnes qui s'occupent de la diffusion de l'information Adopter des pratiques de littératie Mettre en évidence les informations s'adressant aux aîné(e)s
<b>S'assurer de l'accès rapide aux coordonnées des organismes communautaires et de santé pour l'ensemble des aîné(e)s sur le territoire</b>	Demander à mettre à jour l'outil informant des ressources communautaires et en santé distribuer pendant la pandémie
<b>Développer la cohésion entre les organismes qui défendent les droits des aînés</b>	Explorer des façons d'améliorer la diffusion d'informations avec les tables de concertation qui concernent les aîné(e)s

RESPONSABLES	PARTENAIRES	ÉCHÉANCIER
<ul style="list-style-type: none"> <li>• Municipalité</li> <li>• Conseil municipal</li> </ul>	<ul style="list-style-type: none"> <li>• Toutes les organisations du milieu s'adressant aux personnes âgées</li> </ul>	En continu
<ul style="list-style-type: none"> <li>• Employés administratifs de la municipalité</li> </ul>	<ul style="list-style-type: none"> <li>• CISSS BSL</li> </ul>	Printemps 2026
<ul style="list-style-type: none"> <li>• Comité MADA</li> </ul>	<ul style="list-style-type: none"> <li>• Table régionale MADA</li> <li>• Table Vieillir en santé</li> </ul>	Automne 2026
<ul style="list-style-type: none"> <li>• Comité MADA</li> </ul>	<ul style="list-style-type: none"> <li>• Table régionale MADA</li> <li>• Table Vieillir en santé</li> </ul>	Automne 2026

## PLAN D'ACTION

### AXE 2 : SÉCURITÉ



OBJECTIFS	ACTIONS
<b>Améliorer la sécurité des utilisateurs du Parc du Centenaire</b>	Ajouter de l'éclairage dans le Parc du Centenaire et dans le stationnement à l'entrée du Parc
	Demander à la municipalité de budgéter annuellement une somme d'argent qui permettra de bonifier l'éclairage dans le parc
	S'assurer que les sentiers de marche sont en état au printemps (ex. : combler les trous et aplanir les obstacles)
<b>Améliorer la sécurité des aînés pour les encourager à adopter la marche</b>	Veiller à la réparation rapide de l'éclairage défectueux dans les rues identifiées

### AXE 3 : LOISIRS, ARTS, CULTURE ET VIE COMMUNAUTAIRE



OBJECTIFS	ACTIONS
<b>Améliorer le soutien aux organismes du milieu</b>	Évaluer la probabilité d'avoir une ressource en animation de milieu (qui peut être une ressource partagée)
	Collaborer au projet de réfection et de déménagement de la bibliothèque municipale
<b>Améliorer l'offre de loisirs pour les aîné(e)s</b>	Évaluer la possibilité d'utiliser le gymnase de l'école pour des activités sur quatre saisons (ex. : Pickelball)

RESPONSABLES	PARTENAIRES	ÉCHÉANCIER
<ul style="list-style-type: none"> <li>Municipalité</li> </ul>	<ul style="list-style-type: none"> <li>Société Locale de Développement</li> <li>MRC de La Matapédia</li> </ul>	<p>Selon les échéanciers des aides financières concernées</p>
<ul style="list-style-type: none"> <li>Comité MADA</li> </ul>		<p>Septembre de chaque année</p>
<ul style="list-style-type: none"> <li>Service de voirie</li> </ul>	<ul style="list-style-type: none"> <li>Municipalité</li> </ul>	<p>Printemps de chaque année</p>
<ul style="list-style-type: none"> <li>Municipalité</li> </ul>		<p>En continu</p>

RESPONSABLES	PARTENAIRES	ÉCHÉANCIER
<ul style="list-style-type: none"> <li>Conseil municipal</li> </ul>	<ul style="list-style-type: none"> <li>MRC de La Matapédia</li> </ul>	<p>Automne 2025</p>
<ul style="list-style-type: none"> <li>Municipalité</li> </ul>	<ul style="list-style-type: none"> <li>Comité de la bibliothèque</li> <li>MRC de La Matapédia</li> </ul>	<p>2025</p>
<ul style="list-style-type: none"> <li>Municipalité</li> </ul>	<ul style="list-style-type: none"> <li>CSSMM</li> </ul>	<p>2025</p>

## PLAN D'ACTION

### AXE 4 : LOGEMENT



OBJECTIFS	ACTIONS
<b>Favoriser le maintien à domicile des personnes âgées</b>	Informer les gens sur les possibilités d'aide (financières, matérielles et ressources humaines) pour rester à domicile
<b>Encourager la construction de nouvelles habitation adaptées pour les personnes âgées</b>	Informer la population des nouvelles réglementations sur l'ajout d'UHA et la transformation en habitation intergénérationnelle

### AXE 5 : RESPECT, INCLUSION ET PARTICIPATION SOCIALE



OBJECTIFS	ACTIONS
<b>Faire connaître l'apport des aîné(e)s dans le développement social et communautaire de la municipalité</b>	Souligner la journée des aînés par le billet de l'infolettre
	Maintenir la collaboration avec des enseignant(e)s de 5 <sup>e</sup> et 6 <sup>e</sup> années pour écrire un mot de reconnaissance à un aîné(e) de leur entourage
<b>Inclure davantage les nouveaux arrivants dans la vie communautaire</b>	Inviter les personnes nouvellement arrivées à la municipalité à l'activité de reconnaissance des bénévoles
	Inviter les nouveaux arrivants à se procurer la trousse d'accueil (disponible au bureau municipal) par le biais de l'infolettre municipal et de la page Facebook
	Afficher une marque de bienvenues aux nouveaux arrivants sur le panneau publicitaire

RESPONSABLES	PARTENAIRES	ÉCHÉANCIER
<ul style="list-style-type: none"> <li>• CISSS BSL</li> </ul>	<ul style="list-style-type: none"> <li>• Organismes communautaires</li> </ul>	En continu
<ul style="list-style-type: none"> <li>• Municipalité</li> </ul>		Deux fois par année (printemps et automne)

RESPONSABLES	PARTENAIRES	ÉCHÉANCIER
<ul style="list-style-type: none"> <li>• Employé(e) de la municipalité qui s'occupe de l'infolettre</li> </ul>	<ul style="list-style-type: none"> <li>• École primaire de Lac-au-Saumon</li> <li>• Résidence Marie-Anne Ouellet</li> </ul>	1 <sup>er</sup> octobre de chaque année
<ul style="list-style-type: none"> <li>• Chargée de projet intermunicipal</li> </ul>		
<ul style="list-style-type: none"> <li>• Municipalité</li> </ul>	<ul style="list-style-type: none"> <li>• Société Locale de Développement</li> </ul>	Un fois par année
<ul style="list-style-type: none"> <li>• Municipalité</li> </ul>	<ul style="list-style-type: none"> <li>• Société Locale de Développement</li> </ul>	Aux saisons, interpeller les nouveaux arrivants
<ul style="list-style-type: none"> <li>• Municipalité</li> </ul>		Deux fois par année (rentrée scolaire et au printemps)

## PLAN D'ACTION

# AXE 6 : ESPACES EXTÉRIEURS



OBJECTIF	ACTIONS
<b>Promouvoir les équipements déjà installés dans le Parc du Centenaire</b>	Rédiger une publication dans l'infolettre municipal et sur Facebook

# AXE 7 : TRANSPORT ET MOBILITÉ



OBJECTIF	ACTIONS
<b>Améliorer la mobilité des personnes âgées sur le territoire</b>	Valider les besoins en transport des personnes âgées pour faire leur commissions et/ou se rendre à leur rendez-vous
	Promouvoir les services de transports alternatifs existants sur le territoire matapédien dans l'infolettre municipal

# AXE 8 : SANTÉ ET SERVICES SOCIAUX



OBJECTIF	ACTIONS
<b>Développer les services de santé en gériatrie dans La Matapédia</b>	Revendiquer des services mieux adaptés à la situation des personnes âgées sur le territoire

RESPONSABLES	PARTENAIRES	ÉCHÉANCIER
<ul style="list-style-type: none"> <li>Chargé(e) de projet intermunicipal</li> </ul>	<ul style="list-style-type: none"> <li>Employé(e) de la municipalité responsable de l'infolettre</li> </ul>	Mai de chaque année

RESPONSABLES	PARTENAIRES	ÉCHÉANCIER
<ul style="list-style-type: none"> <li>Employé(e) à l'administration de la municipalité</li> </ul>		2026
<ul style="list-style-type: none"> <li>La Caravelle</li> <li>Centre d'action bénévole</li> </ul>	<ul style="list-style-type: none"> <li>Municipalité</li> </ul>	Au printemps et à l'automne de chaque année

RESPONSABLES	PARTENAIRES	ÉCHÉANCIER
<ul style="list-style-type: none"> <li>Conseil municipal de Lac-au-Saumon</li> </ul>	<ul style="list-style-type: none"> <li>Député provincial</li> <li>MRC de La Matapédia</li> <li>Comité Vigie en santé de La Matapédia</li> <li>Table vieillir en santé de La Matapédia</li> </ul>	Hiver de chaque année







 36, rue Bouillon  
Lac-au-Saumon (Québec) G0J 1M0

 418 778-3378

 lacausaumon@mrcmatapedia.qc.ca

<https://municipalites-du-quebec.com/lac-au-saumon/>



En partenariat avec :

